

Содержание	Страница
<i>Введение</i>	3
<i>Описание</i>	6
<i>Сборка</i>	7
<i>Батарейки, время работы от батареек, работа от аккумуляторов</i>	8
<i>Элементы управления:</i>	9
<i>Sensitivity (Вкл./Выкл., Чувствительность)</i>	9
<i>Iron Threshold (Пороговый тон)</i>	10
<i>Ground (Баланс грунта)</i>	11
<i>Silencer (Глушитель)</i>	12
<i>FREQ. SHIFT (Изменение частоты)</i>	13
<i>Iron Volume (Уровень громкости отклика от железа)</i>	13
Информация о тонах	14
Техника поиска	15
Заботимся о металлоискателе	16
Возможные проблемы и способы их решения	17
Советы кладоискателям	18
Спецификация	19
Аксессуары	20
Условия предоставления гарантии	21

Поздравляем Вас с покупкой металлоискателя XP GoldMaxx Power и приглашаем в новый мир исследований и находок! ☺



Вы приобрели высокотехнологичный металлоискатель с отличной производительностью, который был спроектирован, разработан и произведен во Франции.

XP GoldMaxx Power включает в себя удачную комбинацию аналоговой и цифровой технологий и сочетает последние разработки для поиска. Работы в этой области привели нас к созданию интегрированного микропроцессора для анализа различных сигналов. Этот процессор дает как увеличение мощности и стабильности, так и улучшенное отклонение ненужных целей (металлического мусора). Благодаря частоте поиска 18кГц XP GoldMaxx Power является мощным универсальным металлоискателем для монет и других металлических предметов.

В основе развития от XP GoldMaxx до XP GoldMaxx Power лежит идея включения новой специализированной микросхемы. Она добавляет быстрдействие и отличную дискриминацию – 2 важнейших аспекта, которые обычно крайне трудно совместить.

XP GoldMaxx Power – отличный металлоискатель для поиска золота, «чешуи», прекрасно подойдет для зачистки уже «выбитых» мест.

Новые возможности

- *Улучшение идентификации цели (благодаря использованию новых аналоговых фильтров) и ускорение ее обнаружения в загрязненных железом местах.*
- *Радиопередатчик для беспроводных наушников.*
- *Регулятор **IRON THRESHOLD** (пороговый тон железа), позволяющий настроить тон отклика от целей из черного металла.*
- *Новый переключатель **FREQ. SHIFT** (изменение частоты) дает Вам возможность выбора между двумя каналами для беспроводных наушников и между двумя поисковыми частотами, чтобы Вы могли искать клады, не создавая проблем окружающим кладоискателям или Вашим друзьям.*

Вы заметите, что этот металлоискатель не сложен для освоения – мы оптимизировали все возможные настройки и расширили многотональный режим. В **XP GoldMaxx Power** нет LCD-дисплея, так как человеческое ухо воспринимает и обрабатывает сигнал быстрее (что так же дало экономию энергопотребления), а в виду того, что время отклика LCD дисплея велико, изображение может сильно запаздывать и даже не соответствовать реальному положению вещей.

XP GoldMaxx Power в режиме реального времени откликается даже на самые незначительные сигналы! Правда, копать или нет, решать только Вам 😊

XP GoldMaxx Power оснащен новой 9-дюймовой (22,5 см) поисковой катушкой с надежным защитным покрытием из углеродного волокна.

Наши высокочувствительные Double-D катушки обеспечивают очень хорошее проникновение сигнала в почву.

Опционально поставляемая эллиптическая катушка 24x11 см улучшит разделение целей на замусоренных железом территориях, это наилучшая дополнительная катушка для ***XP GoldMaxx Power***.

Внимание! Поисковые катушки *XP GoldMaxx Power* не совместимы с другими детекторами серии XP, поскольку имеют другую частоту (18 кГц).

Надеемся, Вы высоко оцените надежность и качество сборки нашего оборудования. Чтобы металлодетектор мог использоваться в самых разных условиях, мы уделили большее внимание наиболее уязвимым его частям.

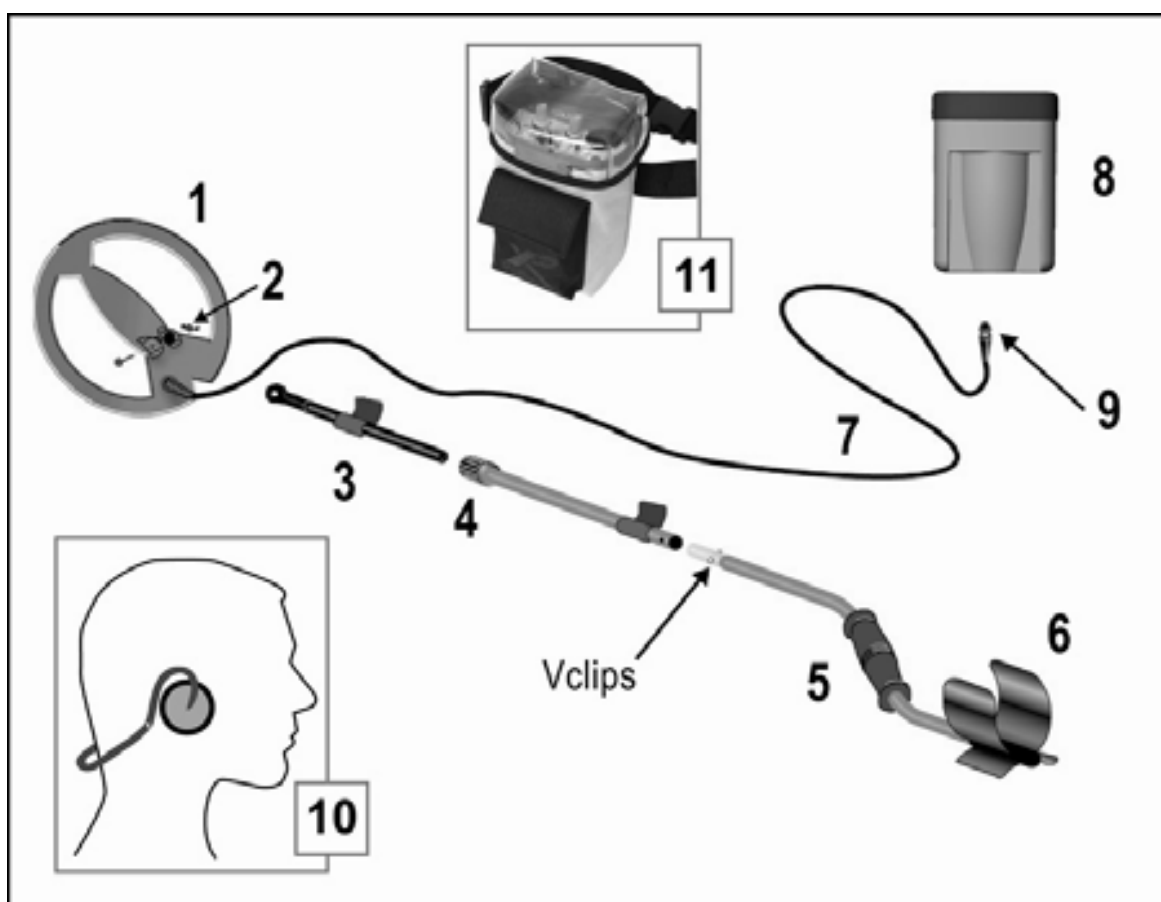
XP GoldMaxx Power собирается только во Франции, из высококачественных материалов, что значительно увеличивает срок его службы в сравнении с другими металлоискателями.

Некоторые улучшения

- Разъем между катушкой и блоком управления устойчив к механическим повреждениям, контакты покрыты позолотой.
- Новый кабель с двойным электромагнитным экранированием также устойчив к физическим повреждениям.
- Прибор комплектуется новой крепкой и облегченной водонепроницаемой катушкой диаметром 22.5 см.
- Новый полипропиленовый подлокотник очень удобный и прочный.
- Штанга состоит из 3-х частей, нижняя выполнена из стекловолокна.
- Корпус электронного блока изготовлен из пластика ABS (акрилонитрил-бутадиен-стирол). Для максимального удобства блок можно снять и носить на поясе. Он также может быть прикреплен к подлокотнику, или же к верхней части штанги, благодаря дополнительному аксессуару - XP-100.

Комплектация

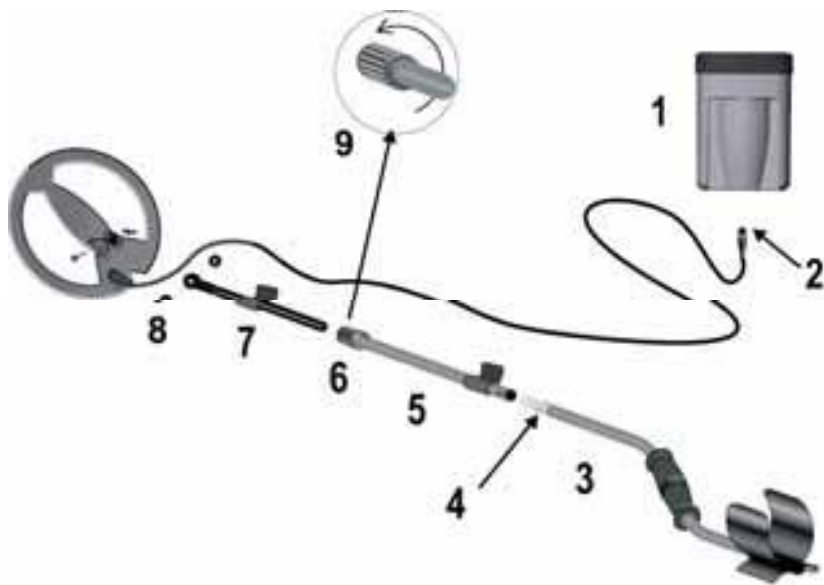
- 1) катушка
- 2) Болт и гайка
- 3) Нижняя штанга
- 4) Двойной обхватывающий зажим
- 5) Рукоятка
- 6) Подлокотник
- 7) Кабель
- 8) Блок управления
- 9) Штекер
- 10) Наушники FX-01
- 11) Сумка для блока управления



Сборка

Сборка займет у Вас всего несколько минут ☺

- 1) Соедините штанги (3) и (5), зафиксируйте зажим.
- 2) Вставьте штангу (5) в штангу (7) и поверните налево обхватывающий зажим (6), когда достигнете нужной Вам длины.
- 3) Установите две прокладки на конце штанги (7), после чего с помощью болта и гайки прикрутите катушку.
- 4) Накрутите кабель на собранную штангу.
- 5) Блок управления (1) крепится под подлокотником. Установите его как показано на рисунке.
- 6) Соедините с помощью штекера блок управления и катушку.



Корпус блока управления должен быть зафиксирован под подлокотником, как показано на рисунке.



Для того, чтобы снять блок управления (1), установите руки, как показано на рисунке, нажмите большими пальцами на подлокотник (2) и двигайте его на себя.

Внимание! Дополнительный аксессуар.

С этим дополнительным аксессуаром (ХР-100) Вы сможете установить блок управления на штангу перед ручкой.



Алкалиновые батареи

Для работы XP GoldMaxx Power используется 8 батареек расположенных в двух пластиковых «карманах» по 4 в каждом. Внимательно следите за полярностью при установке. Металлические заклепки (3) должны быть справа. Прижмите крышку и завинтите гайки в местах 1 и 2. Если батарейки не используются – извлеките их из прибора.



Аккумуляторы

Так же для работы металлоискателя могут использоваться аккумуляторы. Их установка абсолютно аналогична установке батареек.

Батарейки или аккумуляторы?

Батарейки дешевле и работают до 50 часов. Аккумуляторы дороже, работают до 40, но их можно перезаряжать. Если Вы собираетесь редко использовать металлодетектор – пользуйтесь батарейками, в ином случае качественные аккумуляторы окупятся достаточно быстро.

Смена батареек

Когда батарейки/аккумуляторы будут практически разряжены, Вы услышите специфический звуковой сигнал, похожий на серию «гудков». Это значит, что скоро их придется менять.

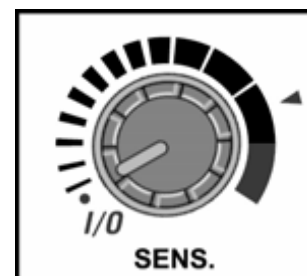
Простой способ зарядить аккумуляторы:

Отсоедините штекер поисковой катушки от корпуса блока и вставьте вместо него зарядное устройство (поставляется опционально). Для полной зарядки требуется от 12 до 18 часов. Всегда выключайте металлодетектор перед зарядкой аккумуляторов.

Внимание! Перед тем, как вставить зарядное устройство, удостоверьтесь, что Вы не пытаетесь зарядить щелочные батарейки.

SENSITIVITY I/O (Включение/Чувствительность)

Для включения металлоискателя поверните регулятор чувствительности вправо. Немного позже Вы услышите серию быстрых гудков. Это значит, что прибор включился и функционирует нормально. В принципе, Вы уже можете начинать поиск. От уровня чувствительности зависят глубина обнаружения и стабильность работы. Выбранная чувствительность должна соответствовать окружающей обстановке, чтобы прибор не давал ложных срабатываний. Для поиска маленьких или очень глубоких объектов используйте высокие уровни чувствительности. Низкие уровни чувствительности применяйте в местах, где детектор работает неустойчиво из-за помех от большого количества металлического мусора – при работе на сильно минерализованных почвах, морских пляжах или если поблизости работают другие металлодетекторы.



XP GoldMaxx Power имеет усовершенствованную систему настройки чувствительности по сравнению со своим предшественником, позволяющую более точно настраивать прибор, во избежание ложных срабатываний. Благодаря этим усовершенствованиям, верхний порог чувствительности был увеличен.



Тестирование прибора в магазине или внутри любого помещения может быть затруднено, так как проводка (э/м излучение) и множество металлических предметов будут создавать помехи.

IRON THRESHOLD (Пороговый тон от железа)

XP GoldMaxx Power – многотоновый металлоискатель. Пользователи могут настроить тон отклика от железа по своему усмотрению, используя регулятор IRON THRESHOLD. Когда регулятор установлен на 15-20, то крупное, особенно старое железо как бы пробивает в цвет. Очень удобно, если искать именно железо нужных размеров и форм. Поиску цветных металлов это не вредит, наоборот, вещи состоящие из железа и цветного металла копаются более уверенно. Выставив значение От 5 до 15 можно убрать железные предметы от мелких до средних, от 15 до 20 - более крупные, на 20 останутся только большие металлические предметы.



На первых порах можно использовать автоматический режим для настройки этого элемента управления.

GROUND (Баланс грунта)

Этот регулятор поможет настроить Ваш металлоискатель для работы на сложных грунтах. Использовать его очень просто. Выберите место, где нет металлических предметов. Включите прибор и опустите катушку к земле. Медленно поворачивайте регулятор слева направо, пока полностью не исчезнут ложные срабатывания. Если минерализация неравномерна, то вам придется активно работать с балансом, чтобы получать хорошие результаты.

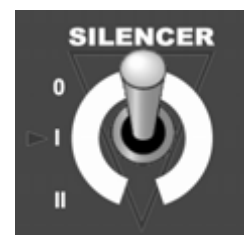


Если Вы ищете в месте, где много камней с магнитными свойствами, то было бы неплохо взять один такой камень, чтобы отстроить детектор перед тем, как начать поиск. Вам нужно будет всего лишь двигать камешек перед катушкой и при этом медленно поворачивать регулятор слева направо, до того момента, как прибор перестанет реагировать на камень.

i Внимание! Для поиска на максимальной глубине, не поворачивайте регулятор больше, чем это необходимо. Красная стрелка показывает базовое положение, которое подходит для большинства почв.

Silencer (глушитель)

Этот регулятор позволяет уменьшить ложные срабатывания, вызванные железом. Для этого установите его в позицию 1 или 2.



Возможные положения:

- 0: Silencer выключен
- 1: Silencer установлен по умолчанию
- 2: Silencer X2

На нуле ложные срабатывания не отсекаются, на единице шумы начинают подавляться, позиция два – это максимальное шумоподавление.

Позиции 0 и 1 позволят Вам находить полезные цели, которые расположены рядом с металлическими объектами. Позиции 1 и 2 полезны при поиске в многотонавом режиме, увеличивается способность прибора обнаруживать железные объекты и нивелируется различие между низким и средним тоном.

i По умолчанию XP GoldMaxx Power трехтональный металлоискатель, но Вы можете перевести его в режим двух, или даже одного тона, используя переключатель SILENCER. Переключите SILENCER дважды из позиции 1 в позицию 2, в течении двух секунд. Металлоискатель будет работать в двухтонавом режиме. Для переключения в однотонавый режим достаточно придать регулятору IRON THRESHOLD значение 1.

FREQ. SHIFT (Изменение частоты)

Этот элемент управления устраняет электропомехи, излучаемые другими приборами серии XR, если они находятся рядом.

Переключатель может задавать значения двух настроек одновременно, а именно рабочей частоты Вашего детектора (Detect: Freq. 1 или Freq. 2) и номер канала для двухканальных наушников (WS1: CH1 или CH2)



Как пользоваться переключателем FREQ. SHIFT.

Если Вы работаете ОДИН без беспроводных наушников WS1, ищите при среднем положении переключателя (OFF/Freq.1). Устройство вывода сигнала на беспроводные наушники отключится и не будет потреблять энергию. На детекторе будет установлена частота 1.

Если Вы работаете ОДИН с наушниками, то можете искать при нижнем положении переключателя (CH2/Freq. 1), или выбрать высшее положение (CH1/Freq. 2).

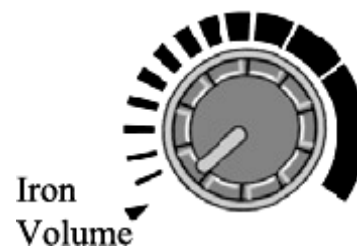
Вам следует подумать о настройке входного канала для беспроводных наушников WS1. Одновременно удерживайте на наушниках кнопки \pm в течение 5 секунд. В дальнейшем, сверяйтесь с инструкцией по применению беспроводных двухканальных наушников WS1 для того, чтобы получить больше информации.

Если Вы работаете С ПАРТНЕРОМ, без наушников WS1, то можете искать при среднем положении переключателя на ВАШЕМ приборе (OFF/ Freq. 1), или ищите при высшем значении на приборе Вашего партнера, даже если он не использует комплект беспроводных наушников WS1: (CH1/Freq. 2).

В любом случае, перед использованием, пожалуйста, обращайтесь к инструкции по применению беспроводных двухканальных наушников WS1.

Iron Volume (Уровень громкости отклика от железа)

Этот регулятор позволяет настраивать громкость тона, отвечающего за реакцию прибора на железо. Минимальное значение – отклика на железо нет. Максимальное значение – низкий тон будет эквивалентен по громкости среднему/высокому тону. Промежуточные значения позволяют настраивать Iron Volume под себя.



В многотоновом режиме тон сигнала зависит от типа найденного объекта. Тон определяется проводимостью, и чем она выше, тем выше тон.

Для железа мы подобрали весьма специфичный тон, чтобы Вы могли его легко узнать – железо откликается низким тоном, а громкость звука издаваемого при этом можно отрегулировать с помощью элемента Iron Volume.

Также, некоторые виды мокрого минерализованного грунта могут выдавать себя за железо. С помощью Iron Volume можно уменьшить или вообще исключить этот эффект.

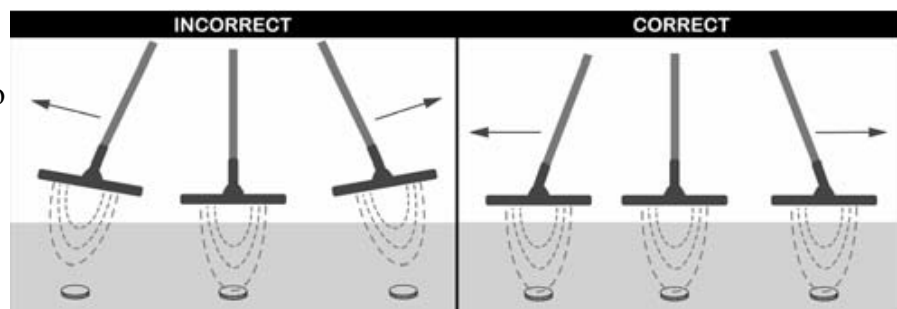
i На некоторых типах грунтов, загрязненных охотничьими гильзами или маленькими кусочками алюминиевой фольги и подобного мусора, XP GoldMaxx Power может реагировать средним тоном, в то время как полезные находки будут в зоне высокого. Так что на вопрос «копать или не копать?» придется снова ответить Вам самим, основываясь на своем понимании местности.

В дополнении к трем основным тонам XP GoldMaxx Power имеет интересную особенность: он может издать **звук нескольких тонов одновременно**. Это не значит, что он сломался, просто цель находится в промежуточной категории. А если Вы наткнулись на кусок железа среднего размера, то XP GoldMaxx Power вообще зазвучит одновременно на всех трех тонах. Также, при обнаружении большого куска железа будет слышен высокий звук. Потребуется некоторая практика, чтобы к этому привыкнуть, зато потом поиск будет доставлять одно удовольствие.

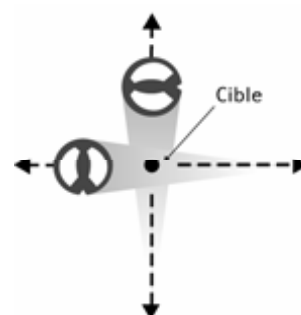
Возможные проблемы и способы их решения

Техника поиска

XP GoldMaxx Power работает в динамическом режиме, а это значит, что для поиска катушка должна двигаться. Проводя катушкой из стороны в сторону, не допускайте ее подъема в конце каждого прохода. Следите, чтобы катушка всегда была на одинаковом, как можно меньшем, расстоянии от земли. При каждом шаге вперед, катушка должна немного захватывать уже обследованный участок.



Чтобы не копать большие ямы, необходимо точно определить местонахождение объекта. Услышав сигнал, пройдите катушкой вдоль предполагаемой цели, водя металлоискателем по воображаемой линии. Затем, повернитесь лицом на 90 градусов от начального направления и повторите процесс. Цель расположена там, где две воображаемых линии пересекаются.



Возможные проблемы и способы их решения

Наши металлодетекторы разработаны максимально прочными, но, как и каждый точный электронный прибор, они нуждаются в некотором уходе. Кабель поисковой катушки XR специально сделан устойчивым к механическим повреждениям, периодически случающимся в длинных экспедициях.

Вот некоторые советы, для увеличения срока эксплуатации металлоискателя:

- Отключая кабель от блока управления, держитесь за штекер, а не за сам кабель.
- Не наматывайте кабель рядом с катушкой, его можно повредить, настраивая ее угол наклона.
- Если блок управления носится на поясе, сдвиньте его на бок или в область спины, чтобы не перегибать кабель со штекером при наклоне вперед. (Рис.1)
- Если блок управления носится на бедре, обязательно предотвратите растяжение кабеля - просуньте кабель в элемент крепления поясной сумки. (Рис.2)

Несоблюдение этих предосторожностей приведет в дальнейшем к повреждению кабеля и отказу от гарантийного обслуживания, вследствие небрежности пользователя.

- При длительном хранении металлодетектора достаньте из него батарейки, или аккумуляторы.
- Не подвергайте Ваш металлоискатель воздействию высоких температур.

Рис 1.

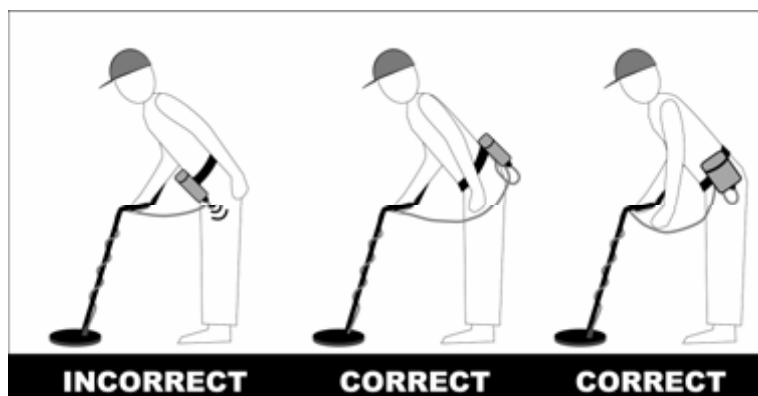
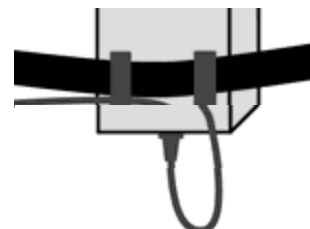


Рис. 2



Возможные проблемы и способы их решения

Проблема	Возможная причина	Решение
Вы слышите серию коротких гудков	Сели батареи	Замените батареи
	Неверная полярность	Проверьте правильность установки батарей
Металлоискатель не включается	Неправильно вставлены батареи	Проверьте правильность установки батарей
	6,35 вилка вставлена в разъем для наушников	Достаньте ее оттуда
	Динамик не работает	Подключите наушники для проверки
Вы слышите беспричинные срабатывания	Высокая чувствительность	Уменьшите ее
	Вилка от кабеля плохо зафиксирована на блоке управления	Зафиксируйте ее
	Дефект наушников	Замените наушники
	Вы находитесь в зоне сильной э/м активности (высоковольтные провода, трансформатор...)	Уменьшите чувствительность или ищите в другом месте
	Рядом работает другой металлоискатель	Смените частоту
Вы слышите ложное срабатывание, когда катушка приближается к земле	Неправильно настроен баланс грунта	Поверните регулятор GROUND вправо до исчезновения ложных срабатываний
Металлоискатель срабатывает на горячие камни	Неправильно настроен баланс грунта	Поверните регулятор GROUND вправо до исчезновения ложных срабатываний

Полезные советы:

Поиск – это вид деятельности, который требует соблюдения некоторых принципов. Вот основные рекомендации, которые помогут вам наслаждаться им, не нарушая закона и не нанося вреда окружающей среде.

- Уважайте законы страны, в которой Вы хотите заняться поиском.
- Всегда спрашивайте разрешения у владельцев территории, где Вы хотите искать.
- Заботьтесь об окружающей среде, не оставляйте после себя «следов» поиска, таких как ямки и т.п.
- Аккуратно ищите в зоне бывших сражений, сообщайте в соответствующие службы об опасных находках.

Батарейки

8 АА щалкиновых батареек или аккумуляторы (в комплект не входят).

Блок управления

ABS блок. Может быть установлен на штангу, или крепиться на поясе.

Поисковая катушка

Катушка диаметром 9” DD (22.5 см) с защитой. Длина кабеля 2,35м.

Внимание! Поисковые катушки *XP GoldMaxx Power* не совместимы с другими детекторами серии XP, поскольку имеют другую частоту (18 кГц).

Беспроводной передатчик

Двухканальный передатчик для работы с наушниками WS1 и WS3

Штанга

Состоит из трех частей, нижняя часть из стекловолокна.

Динамик

28 мм, 8 Ом, влагозащищенный.

Наушники

Jack 6,35 стерео.

Частоты

1: 17560Гц 2: 17430Гц.

Масса

Блок управления – 340 гр.

Катушка с кабелем – 480 гр.

Катушка + штанга + блок управления + сумка 1425 г

Общий вес коробки – 2100 гр.

УСЛОВИЯ ПРЕДОСТАВЛЕНИЯ ГАРАНТИИ

Фирма Xplorer берет на себя следующие гарантийные обязательства, начиная от даты приобретения продукта:

24 месяца на электронный блок.

12 месяцев на поисковую катушку, штангу детектора и его компоненты, а также на зарядное устройство для аккумулятора.

Если возникнет необходимость в гарантийном обслуживании, товар должен быть возвращен продавцу в полной комплектации, с документом, удостоверяющим покупку и описанием неисправности.

Эта гарантия не распространяется на:

- ✓ Повреждения в результате падения или несчастного случая
- ✓ Повреждения вследствие аномальной эксплуатации
- ✓ Разрыв кабеля поисковой катушки
- ✓ Защиту для катушки

Любые изменения в электронном блоке неуполномоченным на то лицом влекут за собой потерю гарантии.

Фирма Xplorer оставляет за собой право вносить без предупреждения изменения в спецификацию продукта.